

# Многофункциональная ПАРОВАЯ ШВАБРА

Руководство по эксплуатации

Модель: SC-100 Max



 LUXHOMMÉ



Руководство по эксплуатации / User Manual  
/ Panduan Pengguna / Hướng Dẫn Sử Dụng  
/ Manual Do Usuário / คู่มือการใช้งาน /  
Manual Pengguna

## **Важные меры предосторожности**

1. Паровая швабра, как прибор для очистки поверхностей, должен эксплуатироваться в соответствии с инструкцией. Сохраните данное руководство для дальнейшего использования.

2. Не добавляйте в резервуар для воды средства для удаления ржавчины, ароматизаторы, спирт или чистящие средства.

### **Используйте только чистую фильтрованную и дистиллированную воду.**

3. При переворачивании ручки швабры для уборки вертикальных поверхностей необходимо следить, чтобы трубка внутри резервуара оставалась погруженной в воду, для постоянной её подачи в систему и непрерывной подачи пара шваброй.

4. Чтобы предотвратить возможные разводы на полу пожалуйста: используйте только чистую дистиллированную воду без примесей. Во время уборки сильно загрязненных поверхностей чаще меняйте тряпку. Во время уборки слабо загрязненных поверхностей используйте низкий уровень подачи пара, чтобы лишняя вода не скапливалась на поверхности и не образовывала разводы при высыхании.

5. Убедитесь, что напряжение паровой швабры соответствует напряжению электросети.

6. Всегда отключайте паровую швабру от сети, когда она не используется. Никогда не дергайте за шнур, чтобы отключить её от розетки, вместо этого возьмитесь за пластиковую часть вилки и потяните за нее, чтобы отключить прибор.

7. Не помещайте паровую швабру в воду, избегайте воздействия нагревательных приборов и солнечных лучей на прибор.

8. Не позволяйте детям пользоваться паровой шваброй без присмотра взрослых.

9. Не эксплуатируйте паровую швабру, если:

А. Она имеет явные признаки повреждения или не работает должным образом.

В. Поврежден шнур питания. В этом случае не вскрывайте

паровую швабру, а отнесите ее специалистам для ремонта.

10. Избегайте длительной работы при недостатке воды в резервуаре, чтобы не повредить механизмы швабры и водяной насос.

11. Если шнур питания поврежден, во избежание опасности его замена должна производиться квалифицированным специалистом.

12. Пар не может быть направлен на устройства, содержащие электрические компоненты, например, на внутреннюю поверхность микроволновой печи.

13. Не оставляйте паровую швабру без присмотра, пока она включена.

14. Не погружайте вилку или шнур питания в воду.

15. Отпариватель предназначен только для бытового, но не для промышленного использования.

16. Не направляйте пар на людей, животных или другие электрические изделия.

## **Технические характеристики продукта**

Наименование: Многофункциональная паровая швабра

Модель изделия: SC-100 Max

Номинальное напряжение/частота: 220-240В / 50-60 Гц

Номинальная мощность: 1500 Вт

Максимальная емкость резервуара для воды: 360 мл

Масса изделия нетто: 2,5 кг

Размер изделия: 1134 мм\*245 мм\*180 мм

Объем подачи пара: низкий уровень 12-16 г/мин,  
высокий уровень 25-32 г/мин

## **Ключевые особенности швабры:**

1. Передовые технологии

Уникальная запатентованная технология конструкции швабры.

Управление одной кнопкой с двухуровневой регулировкой пара.

Отпариватель может производить пар непрерывно благодаря автоматическому нагреву, что удобно для непрерывной уборки. Прибор производит чистый водяной пар под высоким давлением и не требует использования дополнительных чистящих средств, что экологично. Резервуар для воды большой емкости обеспечивает длительное время автономной работы прибора.

## 2. Многофункциональный

Оснащен разными видами насадок, такими как: скребок для окон, щетка из нержавеющей стали и т.д., которые могут быть легко адаптированы к различным сценариям использования. Устройство использует пар высокой температуры и высокого давления для очистки полов, кафеля, мрамора, стекла, дверей и окон, пятен на одежде и различных трудноочищаемых щелей; может также использоваться для уборки кухни, для растворения и удаления жира; с помощью высокочувствительных термостатов может подавать высокотемпературный пар  $\geq 125^{\circ}\text{C}$  для санитарной обработки и удаления загрязнений экологически безопасным способом.

## 3.Безопасность

Защита против сухого горения: после того как вода в контейнере нагревателя почти вся испарится, он может автоматически отключить питание нагревателя, чтобы предотвратить сухое горение.

При обнаружении отсутствия воды в резервуаре электромагнитный насос автоматически отключает питание через 60-90 секунд (переходит в состояние защиты водяного насоса от высыхания), что обеспечивает длительный срок службы электромагнитного насоса, его надежность и безопасность.

## 4.Долговечность

Литой корпус нагревателя из алюминиевого сплава с ультратолстой

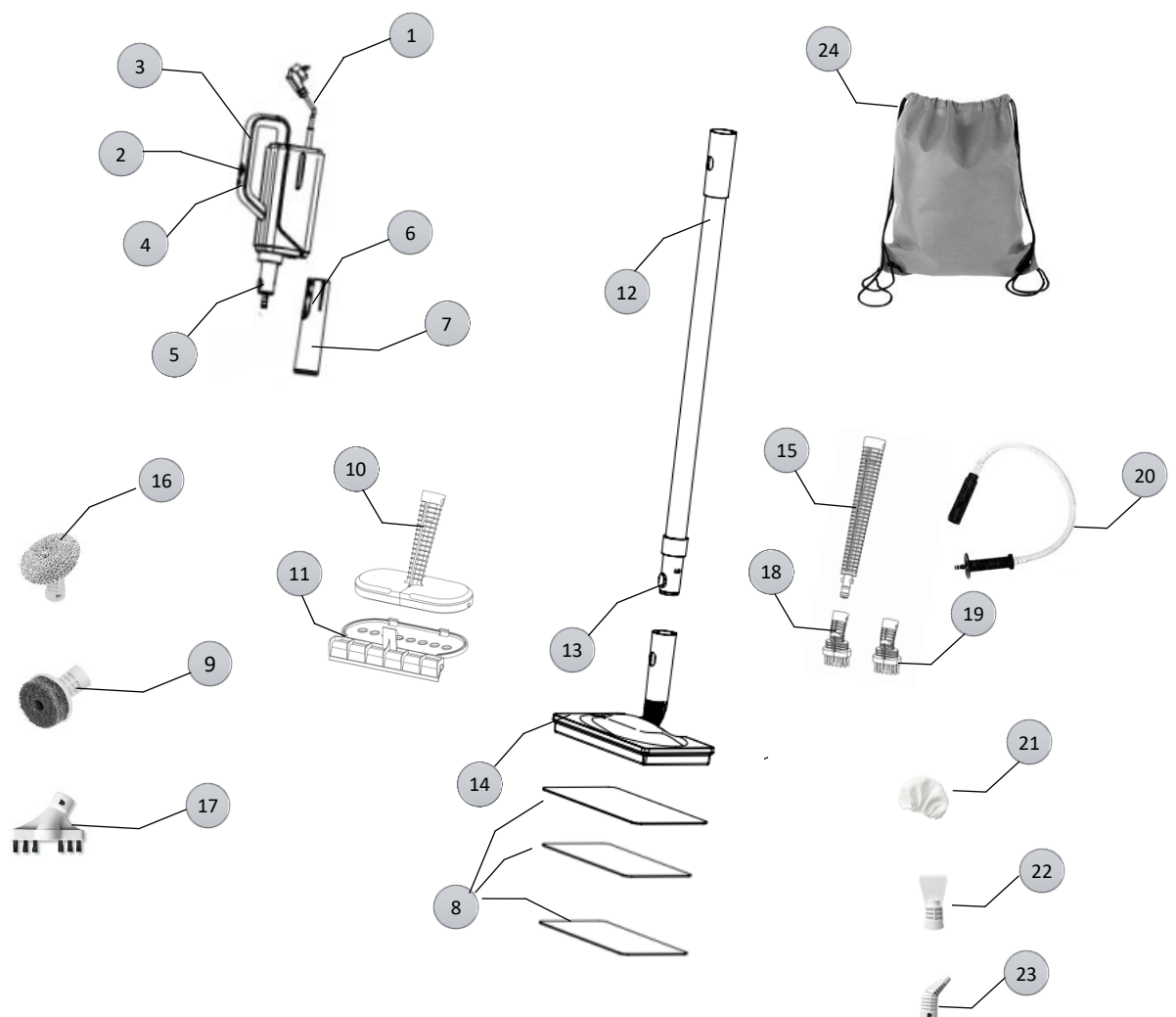
внутренней стенкой устойчив к высокому давлению и имеет длительный срок службы. Полностью пластиковый корпус, изготовленный из высококачественных импортных материалов ABS, PP, PA, устойчив к коррозии и обладает высокой прочностью.

### 5.Энергосбережение

Специальная интегрированная конструкция нагревательной трубки и корпуса обеспечивают всесторонний нагрев и высокую тепловую эффективность. Двухслойная структура корпуса позволяет эффективно предотвращать потери тепла, что является экологически чистым и энергосберегающим решением.

## Запчасти/аксессуары

---



|  |                             |                                       |  |
|--|-----------------------------|---------------------------------------|--|
| 1.вилка питания                            | 2.кнопка подачи пара        | 3.ручка швабры                        | 4.индикатор питания                          |
| 5.кнопка крепления ручки                   | 6.крышка резервуара         | 7.резервуар для воды                  | 8. Тряпка – 3 шт                             |
| 9. Круглая щетка – 2 шт                    | 10. Насадка для текстиля    | 11. Скребок для окон                  | 12. Соединительная трубка                    |
| 13. Кнопка крепления трубки                | 14. Насадка-швабра          | 15. Трубка-удлинитель                 | 16. Насадка – 1шт металлическая губка – 2 шт |
| 17. Щётка для швов – 2 шт                  | 18. Нейлоновая щетка – 2 шт | 19. Щетка из нержавеющей стали – 2 шт | 20. шланг-удлинитель                         |
| 21. Тряпка для насадки для текстиля – 2 шт | 22. Насадка скребок         | 23. Насадка уголок                    | 24. мешок для насадок                        |

## Инструкция по применению:

Паровая швабра имеет два уровня подачи пара с возможностью регулировки объема пара;

Алгоритм работы:

1.Включите прибор в сеть, мигающий красный индикатор указывает на то, что паровая швабра находится на стадии нагрева. По окончании нагрева мигание красного индикатора прекращается. Нажмите на переключатель подачи пара, чтобы выбрать уровень подачи пара: зеленый индикатор - для низкого уровня подачи пара, синий - для высокого уровня подачи. Переключатель уровня пара работает циклически, нажмите его один раз, чтобы перейти к следующему уровню пара.

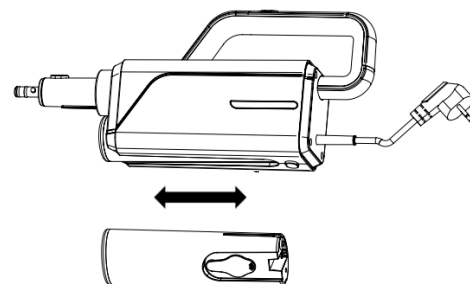


## Обнаружение отсутствия воды

1. Когда вода в баке закончилась, красная, синяя и зеленая индикаторные лампочки попеременно мигают, когда электронная плата определяет, что водяной насос работает в режиме сухой откачки в течение примерно 60-90 секунд, насос прекращает работу (переходит в состояние защиты от сухой откачки);
2. После пополнения резервуара для воды нажмите кнопку подачи пара, чтобы прибор нагрелся, и выберите уровень пара для использования.

## Установка резервуара для воды

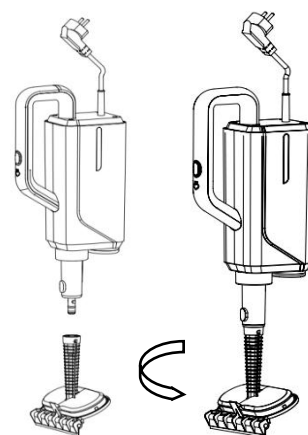
1. Возьмите ручку швабры, нажмите круглую кнопку для снятия резервуара для воды, сдвиньте резервуар для воды влево, чтобы снять его.
2. Откройте крышку резервуара для воды и залейте необходимое количество воды.
3. Закройте крышку бака резервуара для воды и задвиньте бак для воды в ручку швабры слева направо по направляющей. Бак для воды будет установлен, когда раздастся щелчок.



---

## Установка и снятие скребка

1. Нажмите кнопку у основания ручки швабры, возьмитесь за трубку скребка и совместите ее с круглой кнопкой на ручке швабры, соедините их. Затем поверните на определенный угол, чтобы зафиксировать скребок с ручкой.
2. При демонтаже нажмите на кнопку, затем



поверните скребок в противоположном направлении на определенный угол, чтобы извлечь его из держателя.

3. Когда нужно почистить одежду, достаточно повернуть крючок скребка против часовой стрелки на определенный угол, чтобы снять скребок.

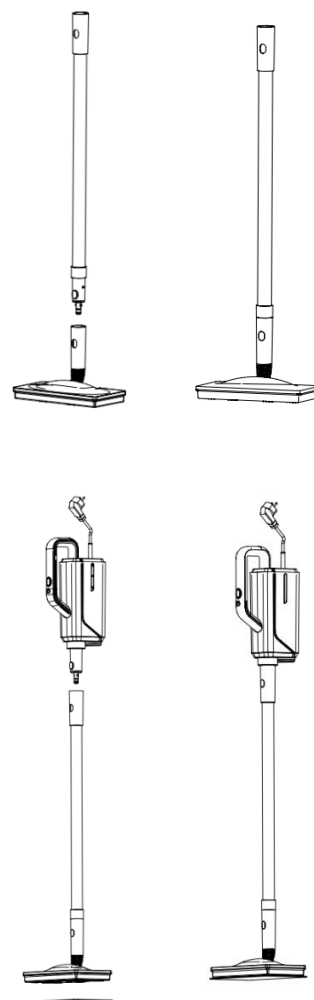
---

### **Установка и снятие компонентов швабры**

1. Возьмите соединительную трубку и головку швабры, совместите направляющий паз головки с соединительной трубкой швабры и соедините их. Кнопка соединительной трубки зажимается в отверстии на головке швабры. После сборки соединительной трубки и насадки возьмите ручку швабры и соединительную трубку швабры, совместите направляющий паз трубки с направляющей на ручке швабры и соедините их, кнопка на швабре теперь защелкнута в отверстии соединительной трубки.

После сборки прикрепите тряпку для швабры к нижней части головки швабры.

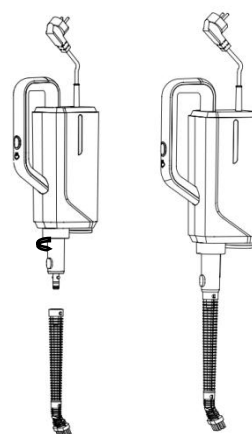
2. При разборке нажмите на кнопку и извлеките трубку швабры из корпуса.





### Установка и снятие щетки

1. Возьмите щетку и совместите её с круглым выступом на ручке швабры, соедините их. Затем поверните на определенный угол, чтобы зафиксировать щетку на ручке швабры.
2. Для извлечения щетки из корпуса при демонтаже необходимо повернуть его на определенный угол в противоположном направлении.



---

## Очистка и обслуживание

### Очистка резервуара для воды

1. Снимите водяной бак с ручки швабры, затем снимите крышку бака и уплотнительную прокладку, выньте трубку для подачи воды.
2. Снимите уплотнительную прокладку трубки для подачи воды и одновременно снимите с трубки патрубок для подвода воды, очистите эти детали водой.



### Очистка тряпки

Снимите тряпку со швабры, очистите и дайте ей высохнуть естественным путем.

---

## Анализ неисправностей и их устранение

**Изделие уже находится в рабочем состоянии, но паровыделение низкое или отсутствует.**

Причина 1: В баке не хватает воды.

Решение: Залейте достаточное количество воды в резервуар для воды.

Причина 2: Засорение трубки для подачи воды.

Решение: Промойте все элементы бака для воды, включая трубку.

Причина 3: Паровая швабра находится в состоянии защиты от протечек воды.

Решение: Заново заполните резервуар для воды и повторно включите швабру.

### **Паровая швабра не запускается.**

Решение: Проверьте, плотно ли вставлена вилка шнура питания в розетку.

### **Протечка резервуара для воды**

Решение: Проверьте, правильно ли закреплен водяной бак, а также уплотнительная прокладка и крышка водяного бака.

### **Комплектация:**

1. Паровая швабра
2. Насадки для швабры
3. Тряпки из микрофибры
4. Руководство пользователя
5. Мерный стаканчик
6. Средство для чистки швабры от накипи (Состав: лимонная кислота)
7. Мешок для насадок

Служба заботы о покупателях / сервисный центр: Контакты Службы заботы указаны в QR-коде



Решим любой ваш вопрос быстро и внимательно, оказав квалифицированное гарантийное и постгарантийное обслуживание и проявив искреннюю заботу ❤️ — просто обратитесь в нашу Службу заботы, **сканируя QR-код слева.**

#### **Гарантия производителя:**

1 год (Гарантийный талон не требуется, гарантийный срок начинается с даты покупки в чеке / электронном чеке)

Изготовитель: YIWU SAUDAGAR TRADE CO., LTD.

Адрес: ROOM 022, 2/F, ZONE C, JINFUYUAN COMMERCIAL BUILDING, NO. 800  
CHOUZHOU NORTH ROAD, CHOUCHENG STREET, YIWU CITY, JINHUA CITY, ZHEJIANG  
PROVINCE, КИТАЙ.