

# Кофемашина капсульная **COFFEEMAKER CLASSIC**

Руководство пользователя



 **LUXHOMMÈ**



Руководство по эксплуатации / User Manual /  
Panduan Pengguna / Hướng Dẫn Sử Dụng /  
Manual Do Usuário / คู่มือการใช้งาน /  
Manual Pengguna



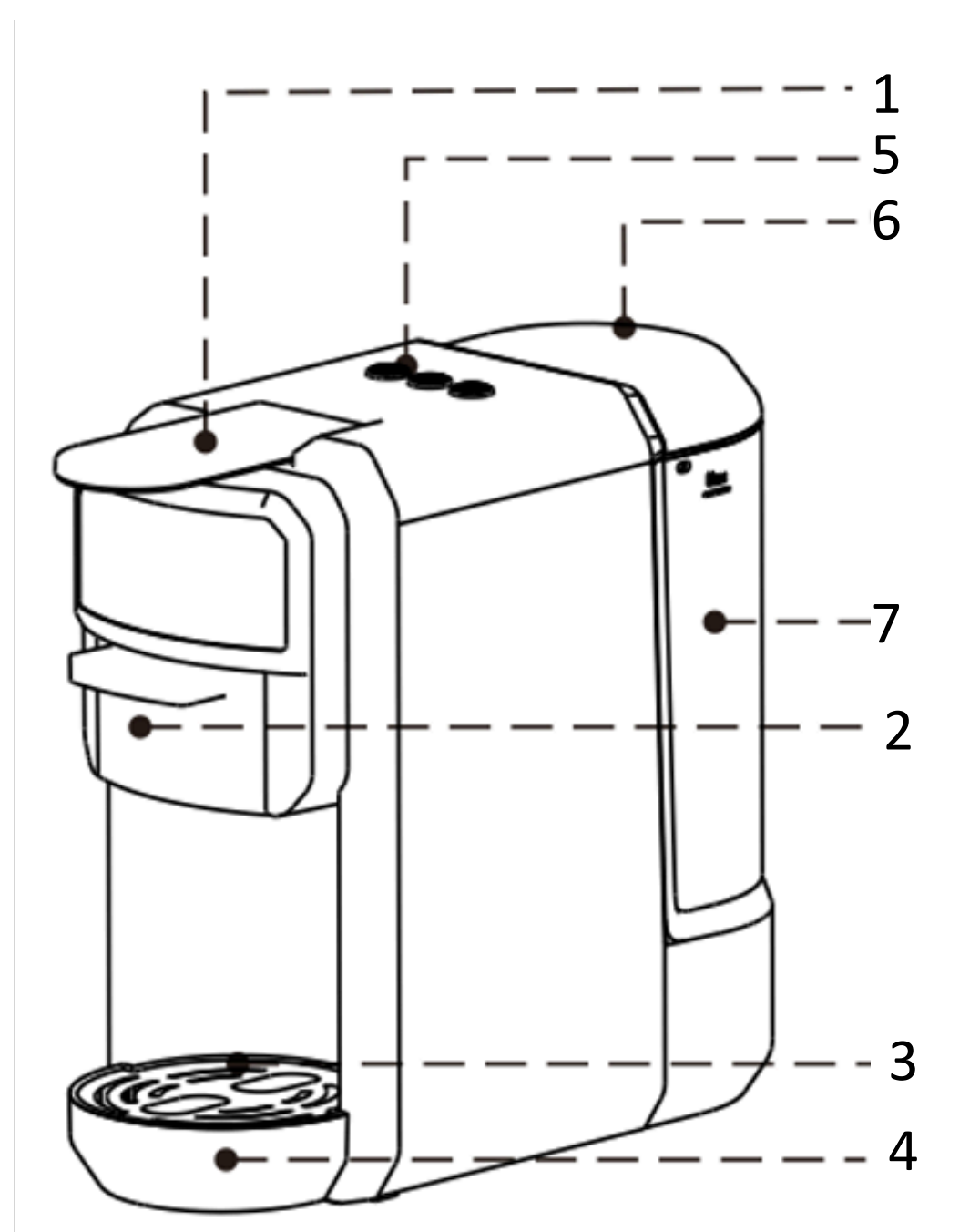


## Приветствуем

Благодарим вас за выбор нашей кофемашины.

В данном руководстве вы найдете инструкции и рекомендации, необходимые для безопасного использования нашего продукта. Перед подключением кофемашины внимательно ознакомьтесь с правилами техники безопасности.

## Список деталей



1. Открывающийся рычаг для замены адаптеров.
2. Отделение для адаптеров.
3. Крышка поддона
4. Поддон для сбора капель
5. Кнопки управления: Вкл/выкл, выбор объема порции, запуск варки.
6. Крышка резервуара для воды.
7. Резервуар для воды.
8. Адаптер для капсул Nespresso\*.
9. Адаптер для капсул Dolce Gusto.
10. Адаптер для молотого кофе / для E.S.E Pods

\* Nespresso и Dolce Gusto являются торговыми марками Nestle S.A.

## О руководстве пользователя

Данное руководство по эксплуатации не может охватывать все возможные обстоятельства. В случае возникновения дополнительных вопросов, вы можете обратиться в наш сервисный центр, его контакты указаны на последней странице руководства.

## Распаковка

1. Извлеките кофемашину из упаковки.
2. После распаковки убедитесь, что в комплект поставки входят следующие детали:

- Резервуар для воды
- Кофеварка
- Инструкция и книга рецептов
- Адаптеры
- Капучинатор

Примечание:

- Убедитесь, что напряжение электрического тока в вашем доме соответствует напряжению кофемашины
- Сохраните упаковку (например, для замены или ремонта).

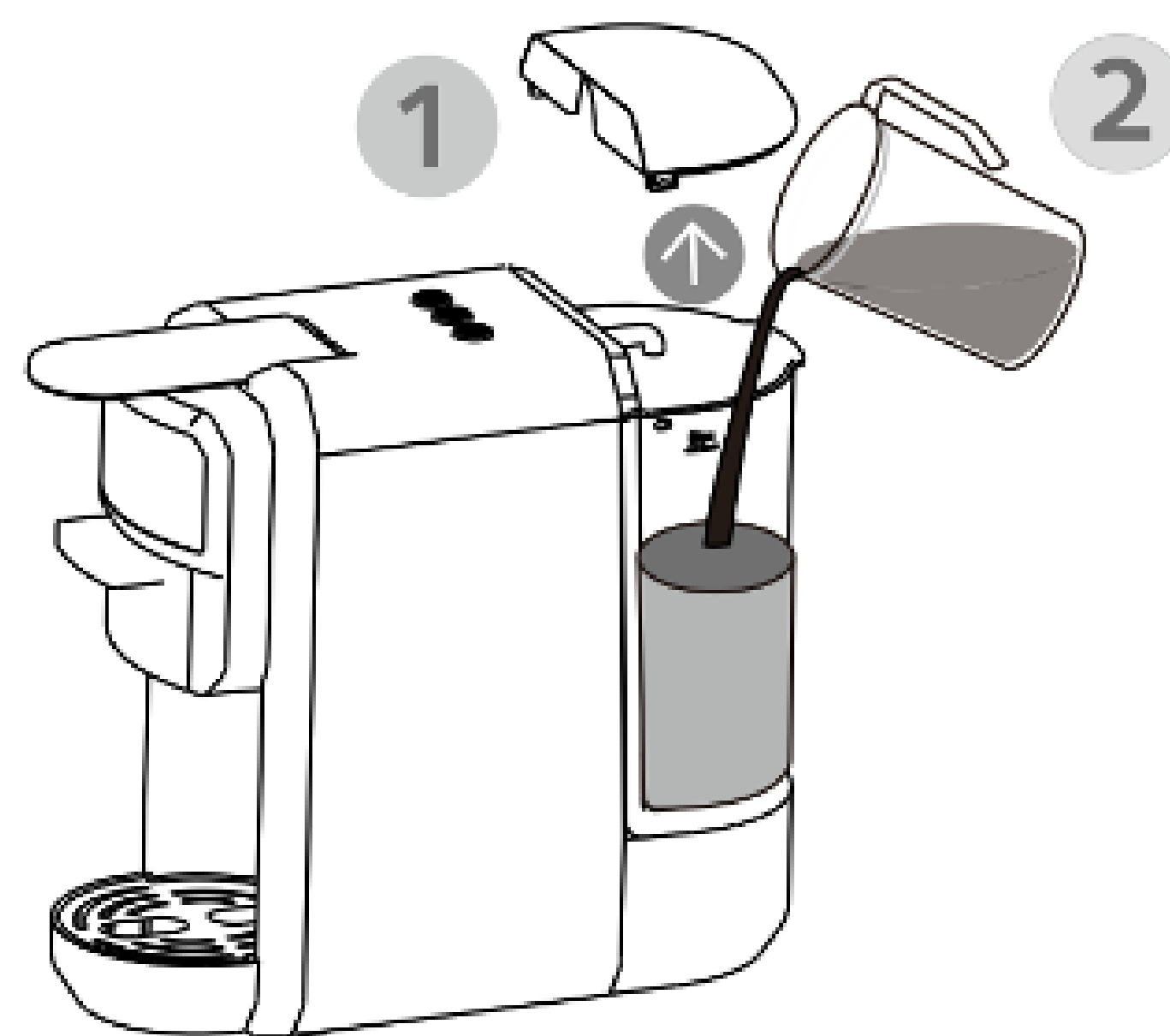
## Подготовка к началу работы

Перед первым использованием кофеварки обратите внимание на указания по технике безопасности:

- Будьте осторожны с горячей водой, чтобы не обжечь руки.
- Перед первым использованием тщательно промойте резервуар для воды чистой водой.
- Не используйте кофемашину с пустым баком для воды
- Используйте кофемашину только в сухом помещении.
- Не открывайте рычаг, когда кофемашина прогревается или работает.
- Всегда отключайте шнур питания перед чисткой кофемашины.
- Чистите кофеварку только влажной тканью.

Первым делом необходимо заполнить резервуар для воды. Это можно сделать двумя способами:

- Заполните, не снимая резервуар.
  1. Поднимите крышку резервуара для воды.
  2. Наполните резервуар чистой водой (максимальная температура воды 35°C).
  3. Опустите крышку резервуара.
- Заполните, сняв резервуар для воды.
  1. Слегка приподнимите резервуар для воды в направлении, показанном на рисунке, чтобы извлечь резервуар для воды из прибора. Наполните резервуар чистой водой до уровня «MAX».
  2. Вставьте резервуар для воды обратно.



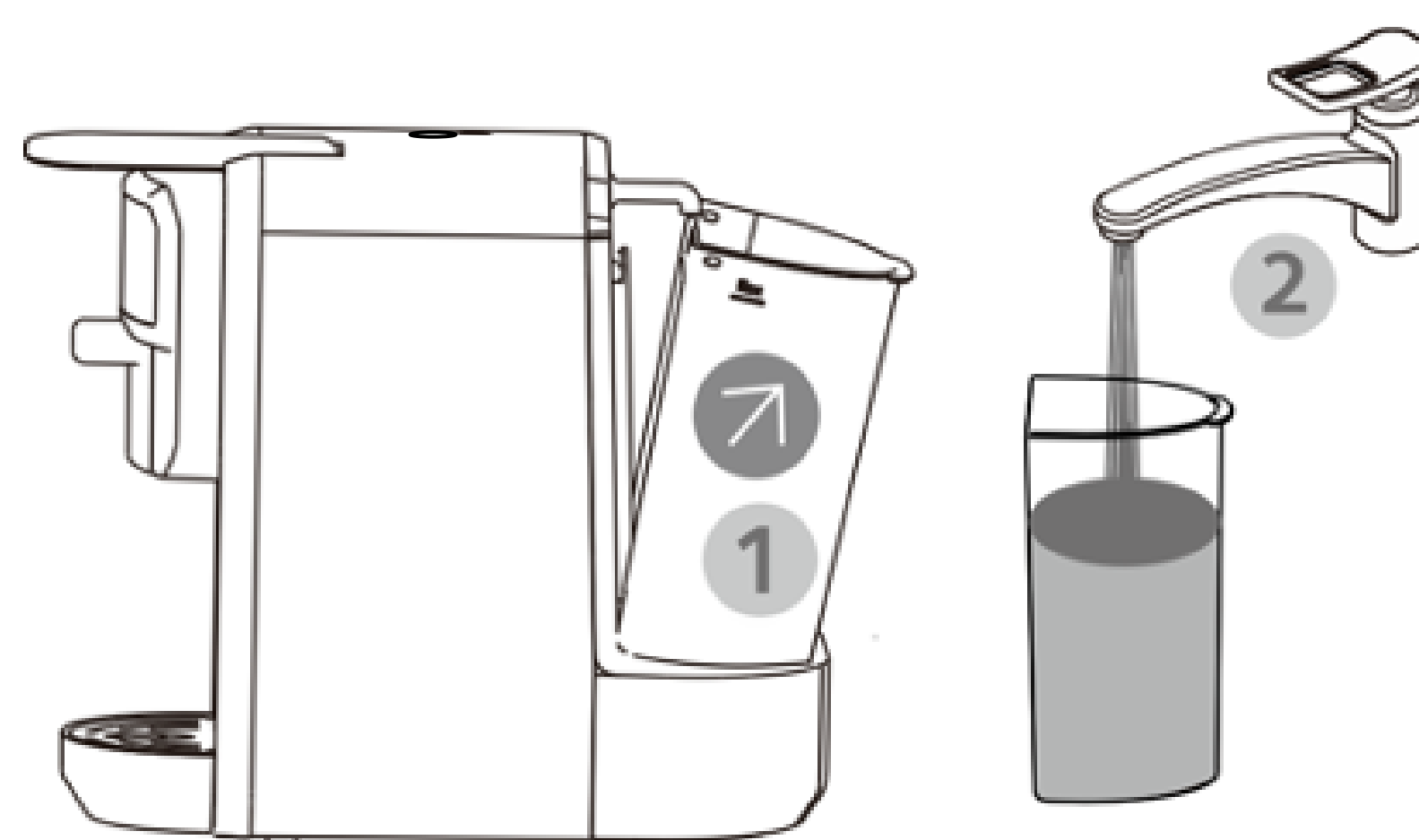


### Предупреждение:

В кофемашине могут остаться капли воды. Чтобы убедиться в идеальной работе данного устройства, перед отправкой с завода его протестировали с использованием воды.

### Осторожно:

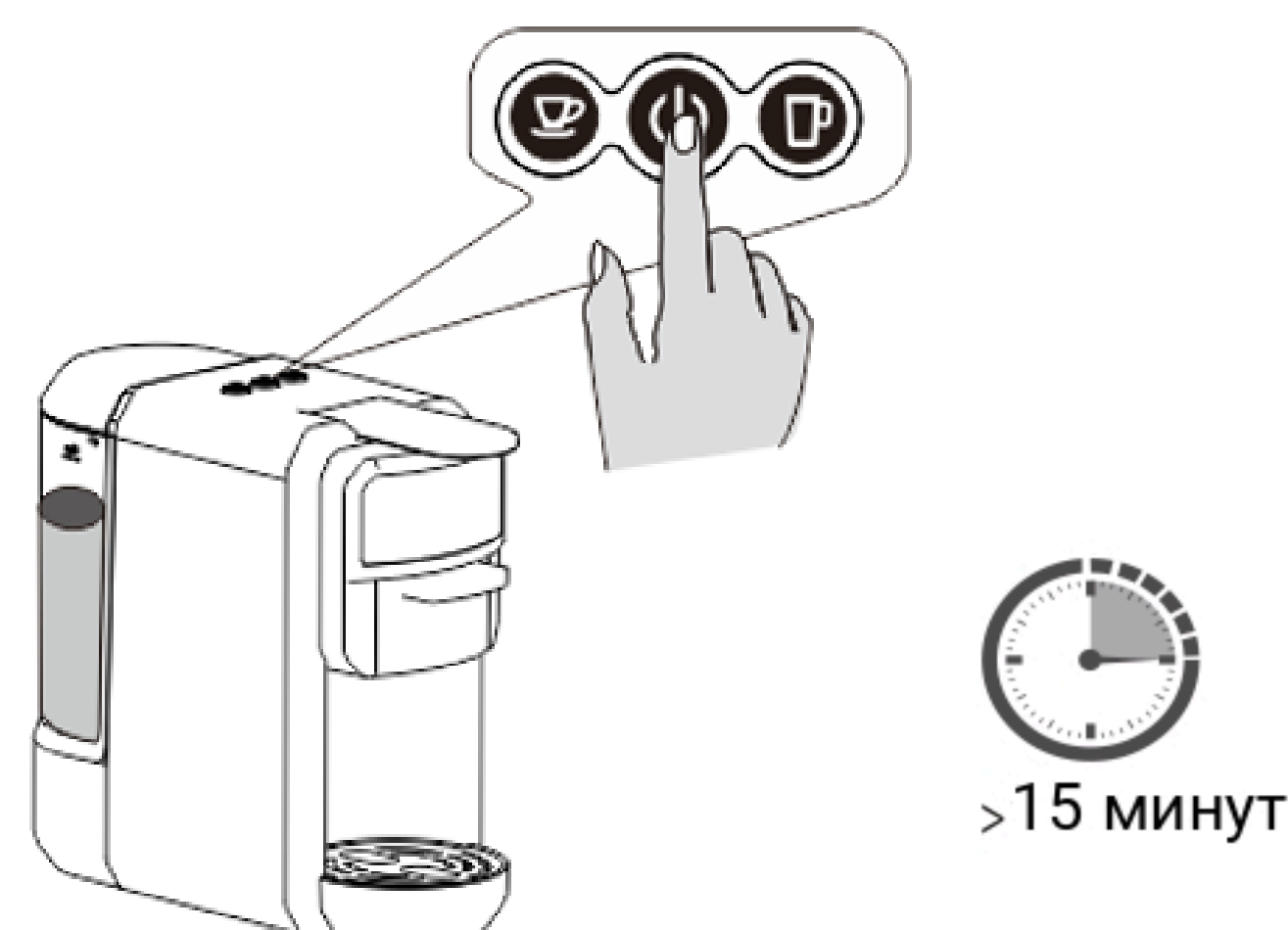
Неправильное обращение с электрооборудованием опасно и может привести к летальному исходу.



### Режим ожидания

По умолчанию данное устройство находится в режиме ожидания: в этом режиме аппарат и все индикаторные лампы погаснут через 15 минут бездействия.

Если аппарат перейдет в режим ожидания, нажмите кнопку включения/выключения, чтобы снова включить его.



### Активация настроек по умолчанию

Нажмите и удерживайте кнопку приготовления большой порции кофе.

Подключите аппарат к электрической розетке.

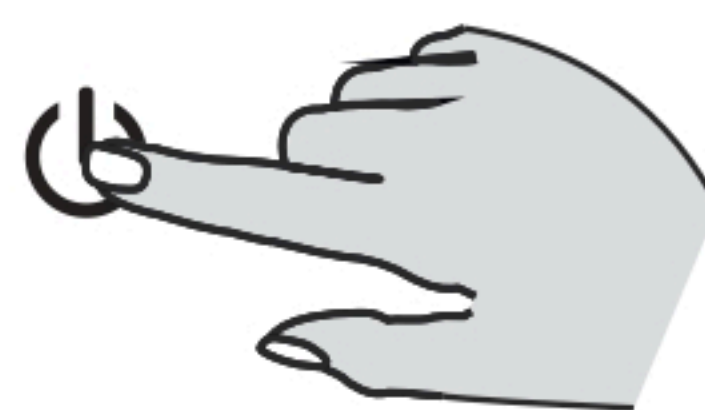
Индикатор на кнопке загорится и дважды мигнет, указывая на то, что аппарат вернулся к заводским настройкам по умолчанию.



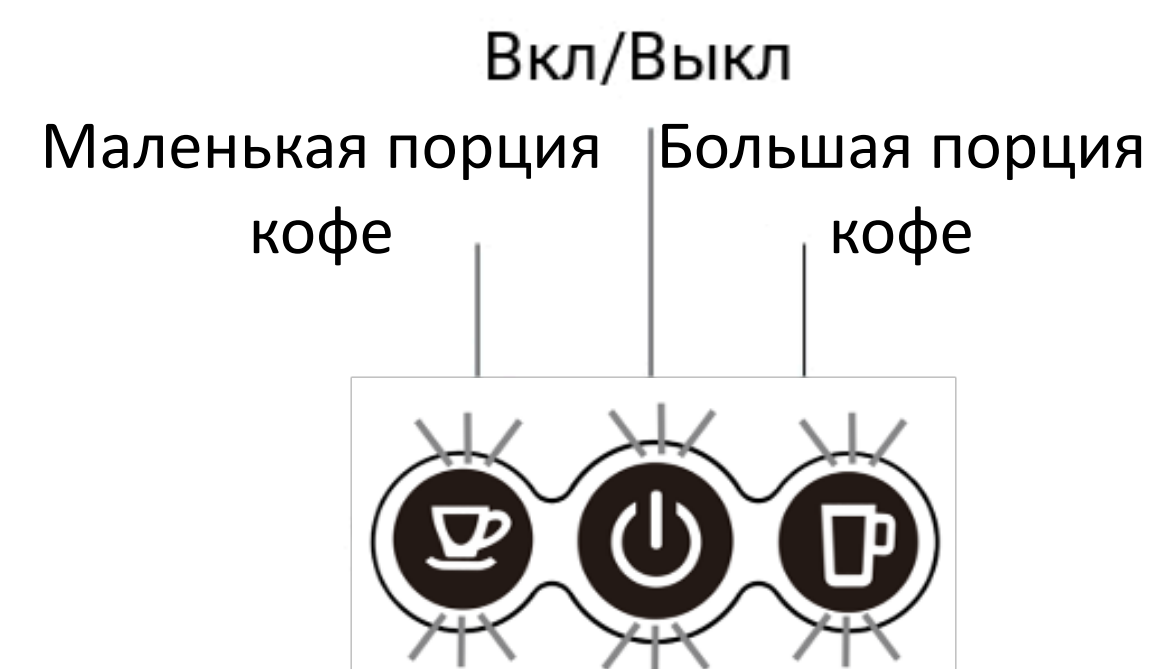
### Режим приготовления холодного / горячего кофе



1



2



3

## Режим горячего кофе

1. Подключите устройство к розетке, кнопка вкл/выкл дважды мигнет красным и дважды синим светом, указывая на то, что питание подключено правильно.
2. Одно быстрое нажатие на кнопку вкл/выкл, кнопка регулировки объема порции и кнопка приготовления будут мигать синим в течение 35 секунд, что означает завершение процесса разогрева.
3. Когда кнопки регулировки объема порции и заваривания перестанут мигать, устройство готово к приготовлению горячего напитка. В этом режиме объем порции и заваривание отображаются большим синим светом, а кнопка вкл/выкл - ровным красным светом.
4. Нажмите кнопку регулировки объема, чтобы установить желаемый объем приготовления кофе.
5. Нажмите кнопку приготовления, кофе начнет готовиться.

## Режим холодного кофе

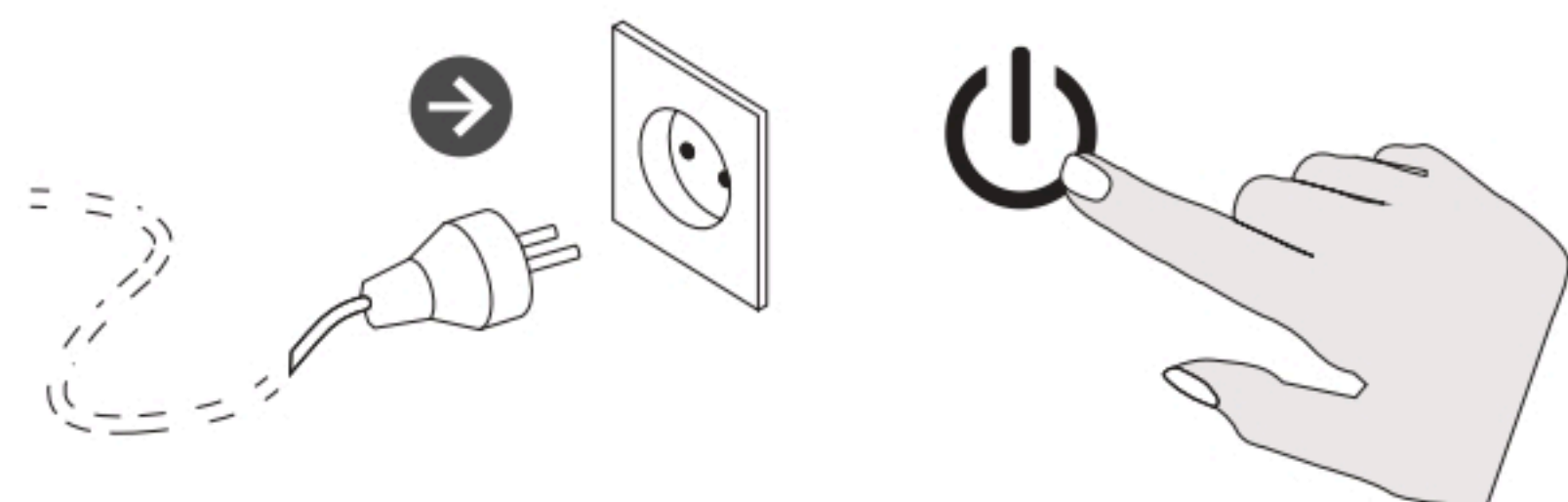
1. Подключите устройство к розетке, кнопка вкл/выкл дважды мигнет красным и дважды синим светом, указывая на то, что питание подключено правильно.
2. Нажмите кнопку вкл/выкл и удерживайте ее нажатой (около 2 секунд) до тех пор, пока индикатор не загорится синим светом.
3. Когда устройство переходит в режим приготовления холодных напитков, все три кнопки загораются ровным синим светом, в этом режиме нагреватель воды выключен.
4. Нажмите кнопку регулировки объема порции, чтобы установить объем приготовления кофе.
5. Нажмите кнопку приготовления.
6. Совет: добавьте 2-3 кусочка льда в кофейную чашку, или налейте в резервуар ледяную воду температурой 8-10 °C, чтобы приготовить холодный напиток.



## Приготовление кофе

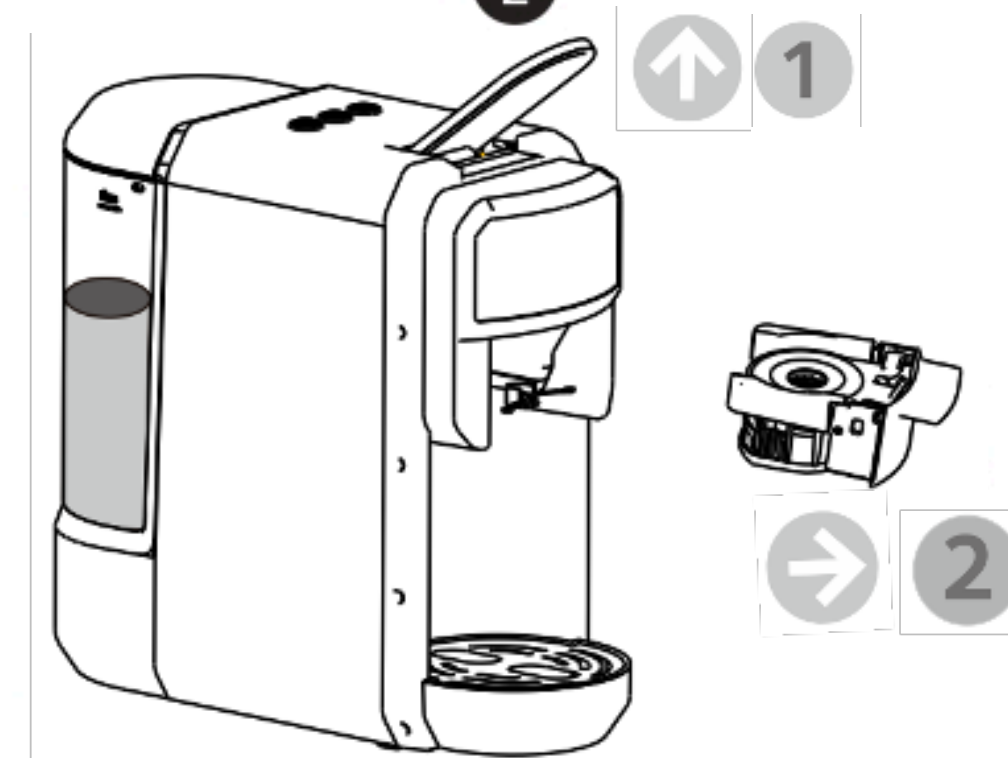
Кофемашина имеет несколько адаптеров для приготовления кофе. Выберите подходящую для приготовления необходимого типа кофе

1



1. Подключите кофемашину к розетке. Нажмите на кнопку включения.

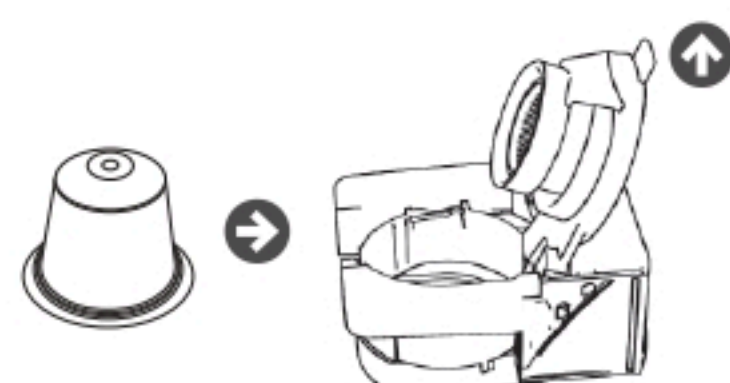
2



2. Поднимите верхний рычаг и потяните за него, чтобы снять адаптер, пока кофемашина прогревается.

3

3. Следуйте приведенным ниже инструкциям по использованию адаптеров каждого типа:



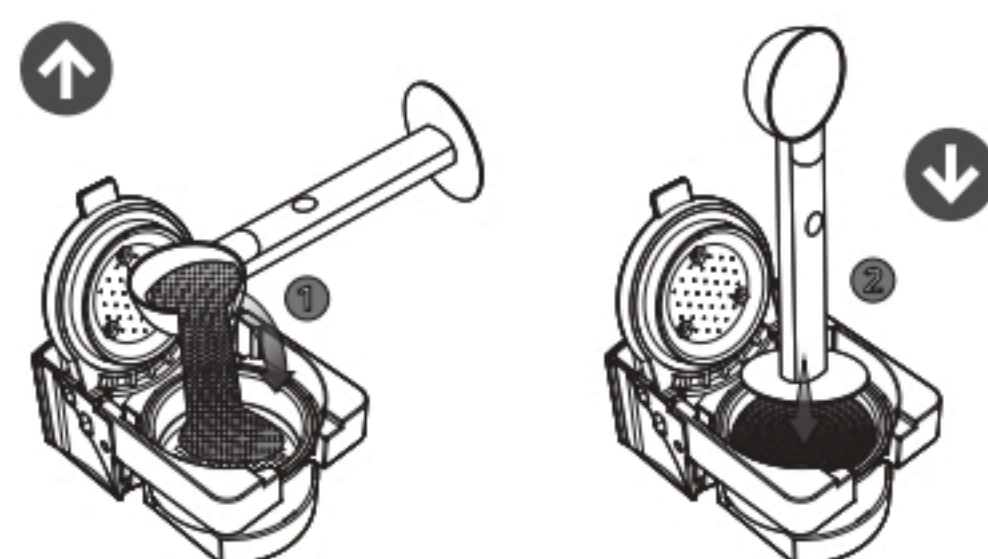
Капсулы **Nespresso**

Капсулы Nespresso: Поднимите крышку адаптера для капсул. Вставьте капсулу в адаптер и опустите крышку адаптера.



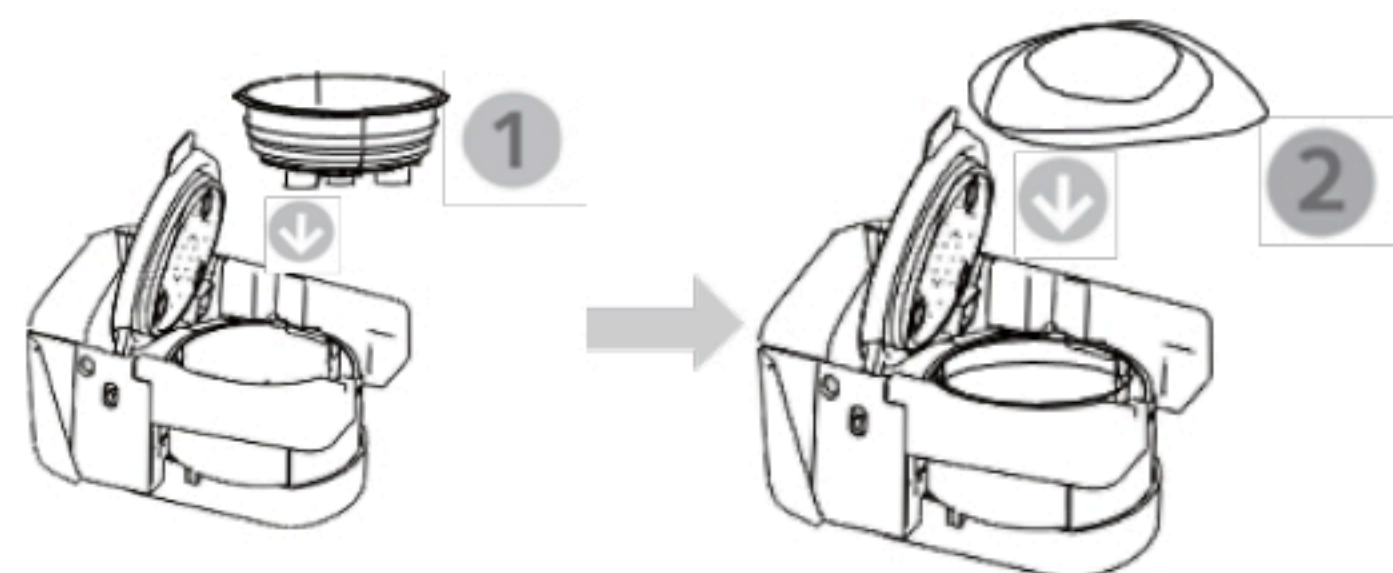
Капсулы **Dolce Gusto**

Капсулы «Dolce Gusto»: Вставьте капсулу в адаптер.



Молотый кофе

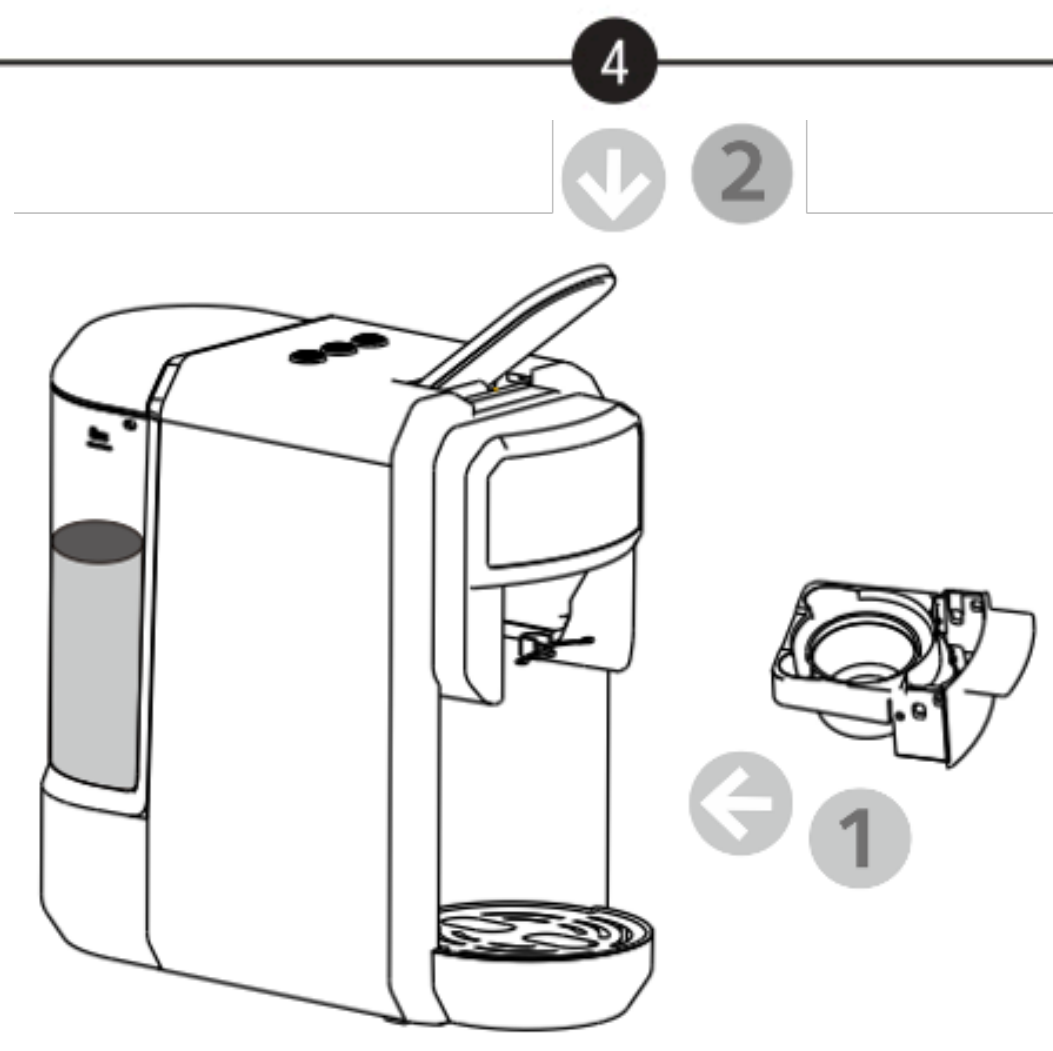
Молотый кофе: Поднимите крышку адаптера и всыпьте молотый кофе. Спрессуйте кофе и опустите крышку адаптера.



E.S.E Pods

Замените переходник у адаптера для молотого кофе на E.S.E coffee pod. Затем вставьте пакетик с кофе в адаптер.





4. Вставьте адаптер с капсулой и опустите рычаг вниз, как показано на рисунке.



5. Поставьте чашку под диспенсер. Выберите маленькую или большую порцию кофе и нажмите на кнопку. Выбранная кнопка будет мигать, и машина начнет заваривать кофе, а затем завершит процесс заваривания. Выдача прекратится автоматически при достижении времени заваривания по умолчанию (25 секунд для маленькой порции, 55 секунд для большой). Время приготовления можно запрограммировать (раздел «Программирование времени заваривания»)



6. Поднимите рычаг и извлеките использованную капсулу из адаптера.

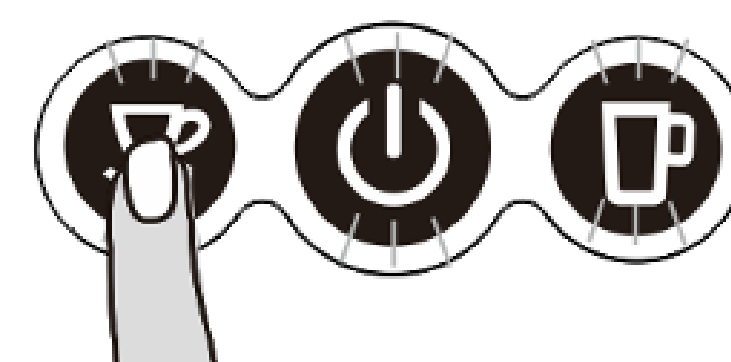
## Регулировка объёма порции

Настройка объема маленькой порции:

1. Поставьте кофейную чашку под устройство подачи кофе.
2. Нажимайте кнопку регулировки порции, пока не получите желаемый уровень объёма кофе.
3. Нажмите кнопку приготовления кофе.

\* минимальный уровень равен 30мл, максимальный 330мл.

\* Заданный объём автоматически сохраняется в памяти кофемашины и используется по умолчанию при следующем приготовлении.



## ЧИСТКА

- Перед чисткой обязательно отключите устройство от сети.
- Никогда не погружайте устройство или его части в воду; это может привести к серьезным травмам или даже смерти от поражения электрическим током!
- Не используйте сильнодействующие чистящие средства или растворители.
- Не используйте заостренные предметы, щетки, абразивные материалы или другие острые предметы.
- Не мойте детали в посудомоечной машине.

### Чистка адаптеров для капсул и молотого кофе:

Опорожните резервуар адаптера и промойте его водой. Тщательно вытрите всю деталь салфеткой или сухой тряпкой.

### Чистка корпуса:

Протрите чистой влажной тканью, соберите все детали заново. Регулярно протирайте носик для кофе и зону приготовления влажной тряпкой.



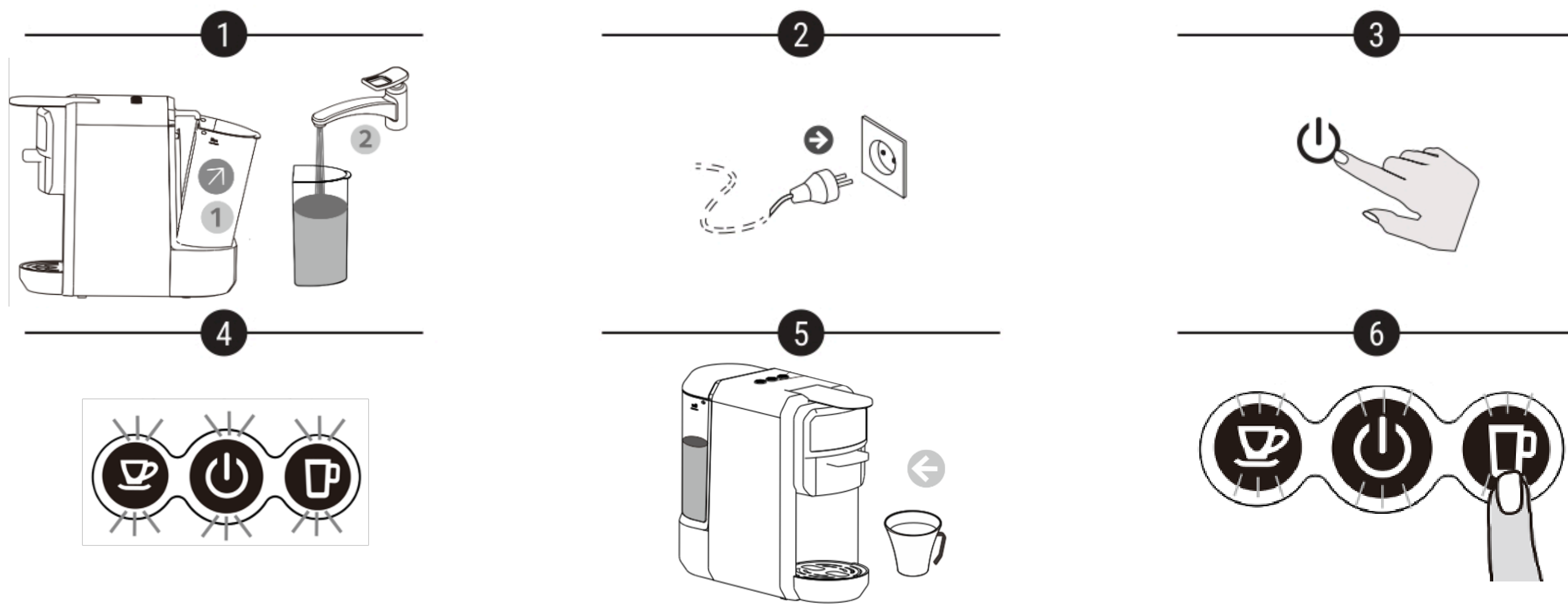


## ОПОРОЖНЕНИЕ И ЧИСТКА ВНУТРЕННИХ ТРУБОК

Перед повторным использованием машины после длительных перерывов (например, отпуска) машину необходимо тщательно промыть. Эта короткая процедура предназначена для тщательной продувки и очистки внутренних трубок.

Порядок действий:

1. Заполните резервуар для воды водой (см. раздел "Начало работы".)
  2. Подключите устройство к розетке.
  3. Нажмите кнопку включения.
  4. Индикаторы на кнопках перестанут мерцать, когда машина прогреется. Время разогрева составляет примерно 45 секунд.
- Перед нажатием кнопки приготовления убедитесь, что:
- Рычаг отсека закрыт и внутри нет капсул.
  - Резервуар для воды заполнен.
  - Резервуар для воды надежно закреплен, в противном случае вода может вытекать.
5. Поместите емкость (объемом 250 мл или больше) под носик.
  6. Нажмите кнопку приготовления и дождитесь, пока прибор завершит ополаскивание.
  7. Не поднимайте рычаг до тех пор, пока процесс промывки не прекратится автоматически.



## ОЧИСТКА КОФЕМАШИНЫ ОТ ИЗВЕСТИ

Частицы извести из питьевой воды оседают в машине и могут закупорить трубу и привести к повреждению. Чтобы избежать этого, обязательно проводите чистку кофемашины от извести, по крайней мере, после приготовления 300 чашек кофе или при значительном снижении производительности. Во избежание повреждения необходимо правильно провести очистку от извести. Внимательно следуйте приведенным ниже инструкциям.

1. Заполните резервуар смесью воды и имеющейся в продаже жидкости для удаления извести для кофемашин.
2. Убедитесь, что внутри кофемашины нет капсул.
3. Поместите большую емкость под дозирующую головку, чтобы собрать смесь и остатки извести
4. Нажмите кнопку большой порции кофе, чтобы выполнить декальцинацию. Повторите процесс несколько раз, пока не израсходуется вся вода в резервуаре.
5. Повторите процедуру, чтобы промыть внутренний контур резервуаром с чистой водой (без декальцинирующей жидкости), чтобы полностью очистить внутренний контур и обеспечить хороший вкус ваших напитков.

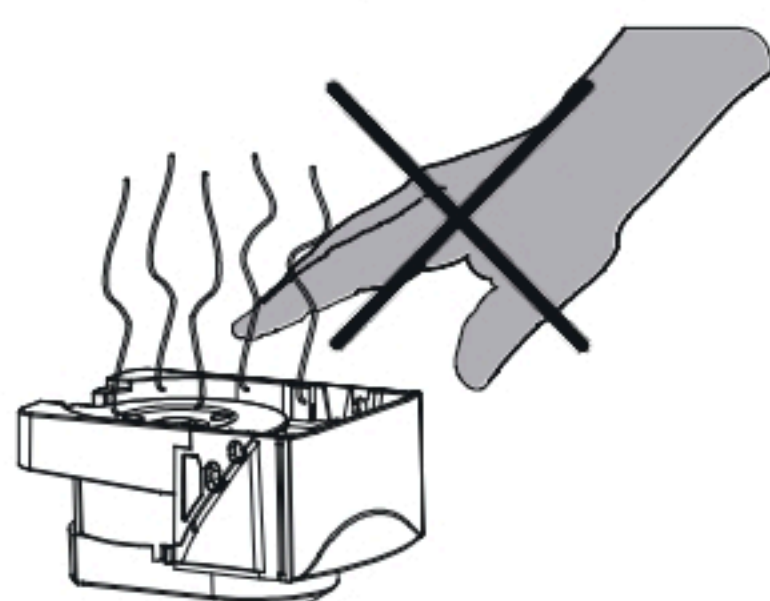
### Важно

- Будьте предельно осторожны с горячей водой!
- Никогда не чистите машину уксусом. Это может привести к повреждению аппарата и ухудшению вкуса напитков.
- Гарантия не распространяется на повреждения, вызванные неправильной очисткой от кальция или ее отсутствием.

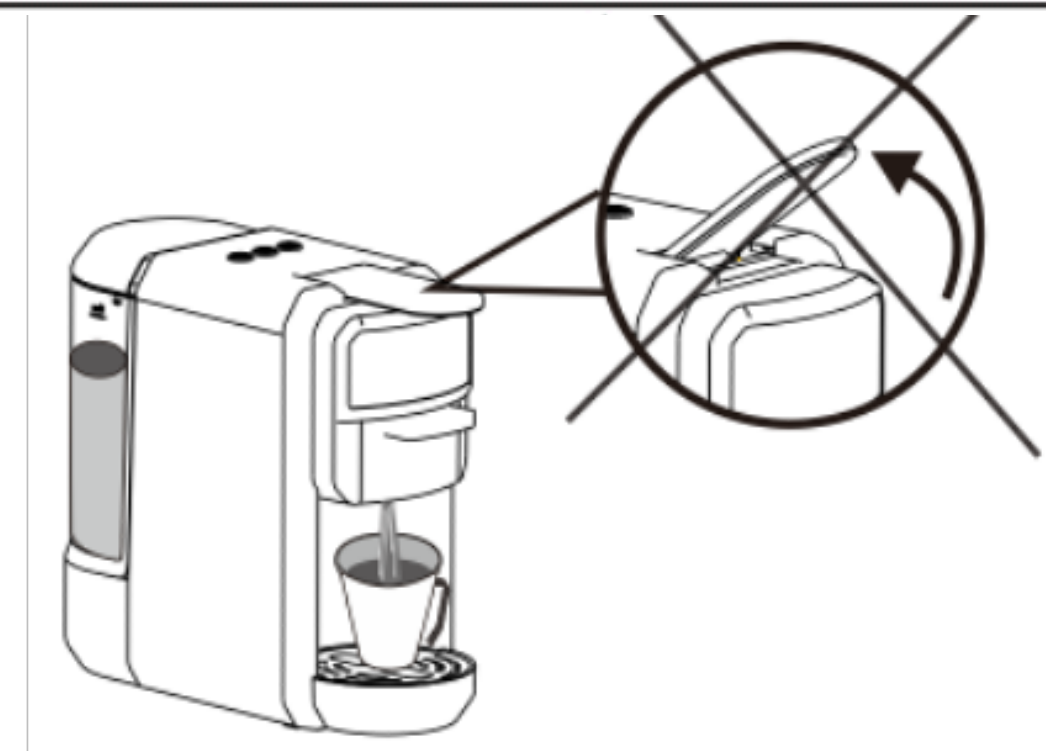
## ТЕХНИКА БЕЗОПАСНОСТИ



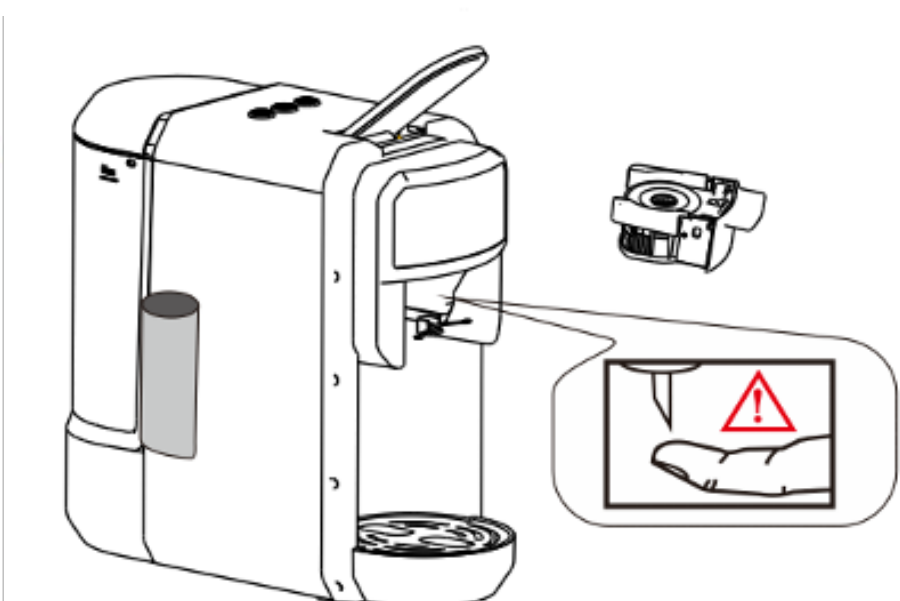
Не мочите кофемашину и не опускайте ее в воду.



- Не прикасайтесь к верхней части адаптера при извлечении его из отсека, так как он очень горячий и может вызвать ожоги.



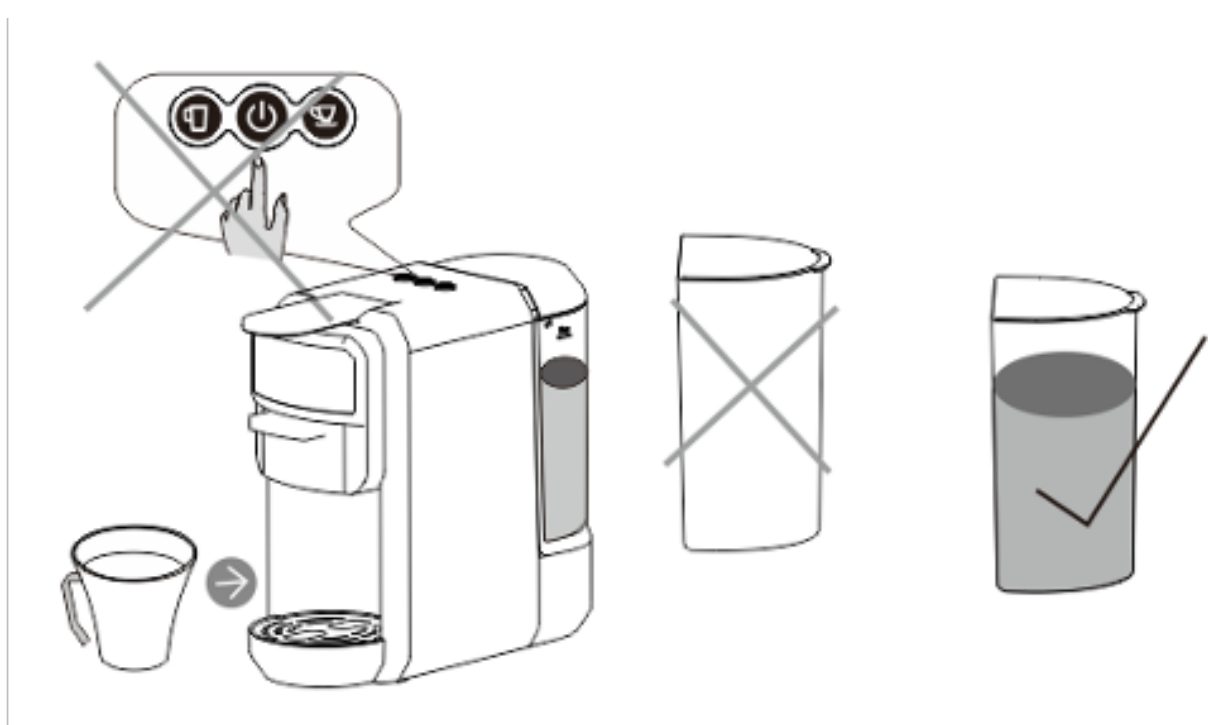
Не поднимайте верхний рычаг во время использования кофемашины.



На верхней части адаптера для капсул имеется острая игла. Не кладите руку под него или рядом с ним, так как это может привести к травме.



КАК АКТИВИРОВАТЬ ВСАСЫВАНИЕ НАСОСА



Перед завариванием убедитесь, что осталось не меньше 20 мл воды в резервуаре

ПРЕДУПРЕЖДЕНИЕ

- Опасность поражения электрическим током
- Никогда не погружайте прибор в воду или любую другую жидкость.
  - Поврежденные шнуры питания могут быть заменены только авторизованным сервисным центром.
  - Никогда не прикасайтесь к вилке, розетке, шнуру или аппарату мокрыми руками.
- Опасность ожогов
- Никогда не перемещайте прибор во время работы.
  - Никогда не прикасайтесь к очень горячим частям прибора (например, к блоку приготовления во время работы).
  - Не приближайтесь к струям пара или жидкости.
  - Не перемещайте рычаг управления, пока кофемашина все еще находится под давлением для приготовления кофе.
  - Отсоедините шнур питания и дайте прибору полностью остыть перед чисткой или обслуживанием.

ОБЛАСТЬ ПРИМЕНЕНИЯ

- Данное устройство предназначено для домашнего использования и аналогичных условий, таких как:
- Кухни для персонала в магазинах, офисах и других рабочих помещениях;
  - Загородные дома;
  - Отели, мотели и другие жилые помещения;

МЕРЫ ПРЕДОСТОРОЖНОСТИ

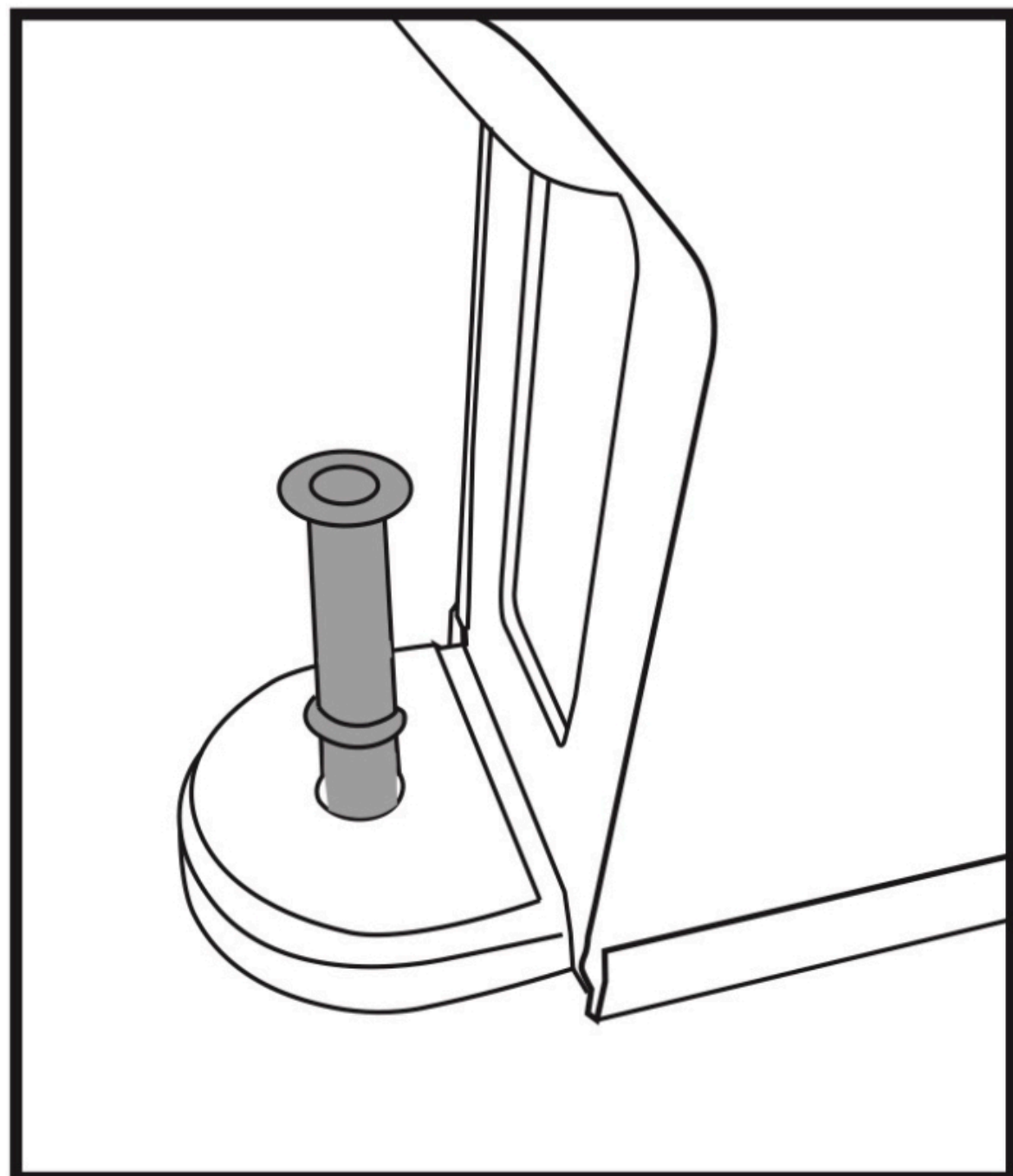
- Подключайте кофеварку только к правильно заземленной электрической розетке.
- Чтобы убедиться, что кофемашина выключена, выньте вилку из электрической розетки.
- Всегда отсоединяйте шнур питания перед перемещением кофемашины, чисткой или техническим обслуживанием, а также перед длительным неиспользованием.
- Не натягивайте шнур на острые края, не зажимайте его и не позволяйте ему свисать.
- Не отключайте электроприборы, потянув за шнур; вместо этого возьмите вилку и отсоедините ее от розетки.
- Если вам нужен удлинитель, убедитесь, что он подходит для вашей машины, и надежно закрепите шнур.
- Никогда не используйте кофемашину без воды.
- Всегда следите за тем, чтобы количество воды в баке не было ниже минимального уровня.
- Не используйте машину в случае неправильной работы, повреждения шнура питания или после падения и других повреждений.
- Держите детей подальше от машины во время работы.
- Используйте устройство только в сухом помещении.
- Эта машина предназначена только для домашнего использования.
- Во избежание повреждений никогда не используйте запасные части или принадлежности, не рекомендованные производителем.
- Храните данный прибор в недоступном для детей месте.
- Если шнур питания поврежден, его следует заменить квалифицированному специалисту по техническому обслуживанию.
- Выбирайте сухую, устойчивую, ровную поверхность, которая не находится непосредственно под розеткой.
- Никогда не ставьте кофемашину на легковоспламеняющиеся поверхности или оборудование, предохранители или другие приборы (микроволновая печь, посудомоечная машина и т.д.).
- Никогда не размещайте аппарат или шнур питания ближе чем в 50 см от горячих поверхностей или открытого огня.
- Никогда не накрывайте устройство во время работы.

ДИАГНОСТИКА НЕПОЛАДОК

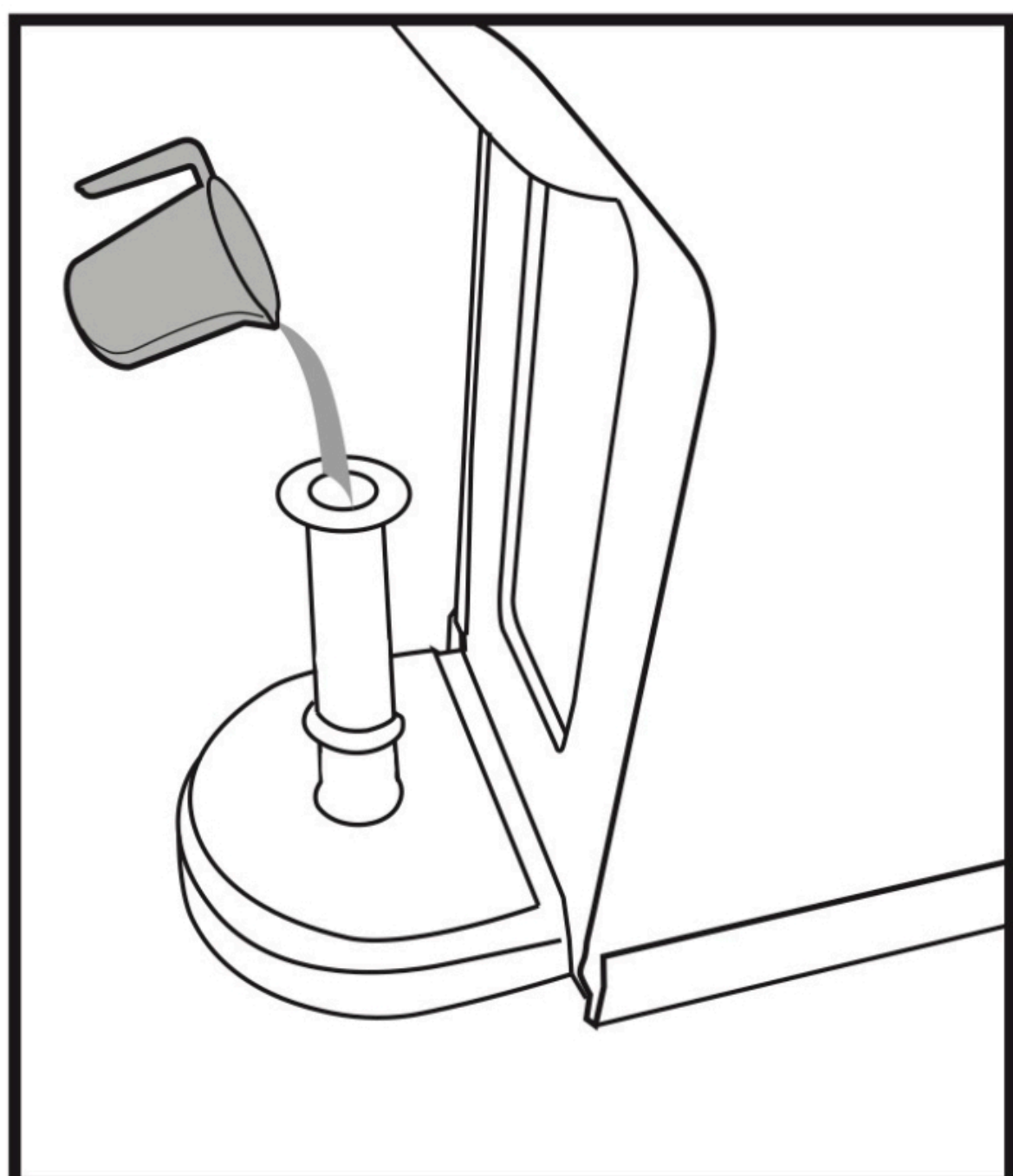
Проблема	Причина	Решение
Кофе не идет.	Резервуар для воды пуст	Наполните резервуар водой
Кофе недостаточно горячий	Кофемашина остыла	Подождите время для прогрева
	Отложение извести	Проведите очистку от кальция
Вода на дне кофемашины	Резервуар протекает	Проверить не засорен ли клапан
	Нижний поддон для сбора заполнен водой	Опорожните поддон для сбора капель
Рычаг не закрывается	Адаптер для капсул/кофе не на месте.	Проверьте и закрепите адаптер правильно.



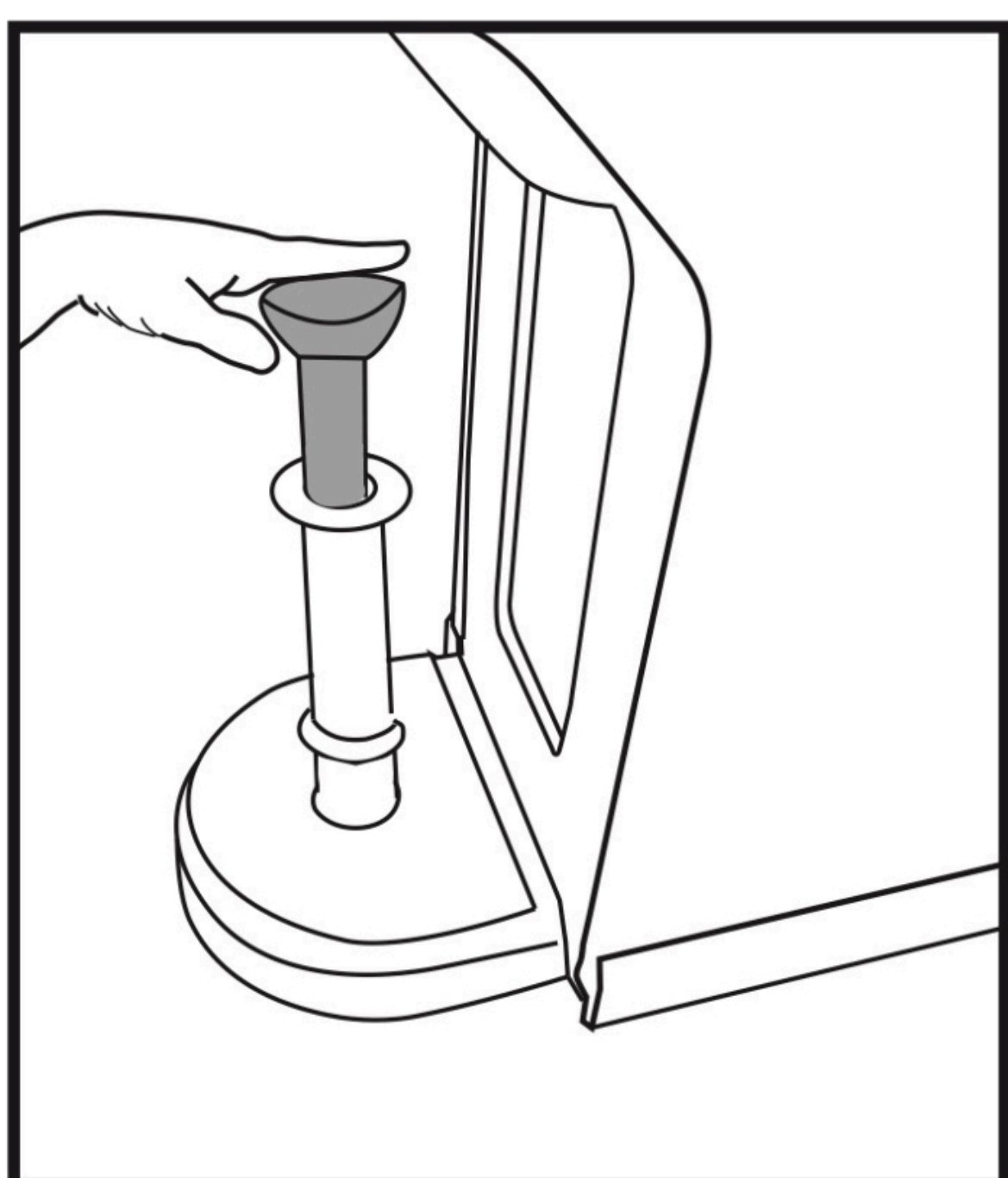
Перед первым использованием, или после длительных перерывов, могут возникать трудности с закачкой воды в систему. Эта короткая процедура поможет насосу перейти на самовсасывающий режим, для этого необходимо перед первым включением кофемашины вручную заполнить контур водой с помощью трубки.



Шаг 1#:  
вставьте трубку в отверстие для подачи воды.



Шаг 2# :  
залейте воду в трубку.



Шаг 3#:  
залейте воду из трубки в кофемашину так, чтобы  
внутренний контур был заполнен водой.

После выполнения описанных выше действий кофемашина сможет откачивать воду в обычном режиме.

\*При необходимости повторите эти действия 2 или 3 раза.



**Служба заботы о покупателях / сервисный центр: контакты  
указаны в QR-коде**



Решим любой ваш вопрос быстро и  
внимательно, оказав  
квалифицированное гарантийное и  
постгарантийное обслуживание и  
проявив искреннюю заботу ♥ — просто  
обратитесь в нашу Службу заботы,  
**сканируя QR-код слева.**

**Гарантия производителя:**

1 год (Гарантийный талон не требуется, гарантийный срок начинается с  
даты покупки в чеке / электронном чеке) Изготовитель: YIWU SAUDAGAR  
TRADE CO., LTD. Адрес: ROOM 022, 2/F, ZONE C, JINFUYUAN COMMERCIAL  
BUILDING, NO. 800 CHOUZHOU NORTH ROAD, CHOUCHENG STREET, YIWU  
CITY, JINHUA CITY, ZHEJIANG PROVINCE, КИТАЙ.